

Vue d'ensemble

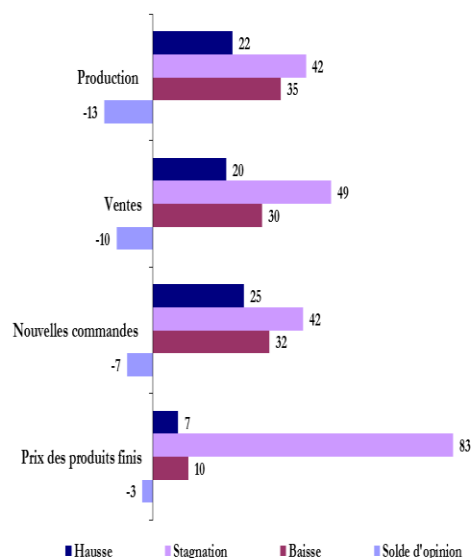
Les résultats de l'enquête mensuelle de conjoncture du mois de juin indiquent une baisse, d'un mois à l'autre, de la production et des ventes qui aurait concerné toutes les branches d'activité. De même, les commandes auraient connu un repli avec un carnet de commandes qui serait resté à un niveau inférieur à la normale. Dans ces conditions, le taux d'utilisation des capacités (TUC) aurait reculé de deux points de pourcentage à 60%.

La baisse des ventes globalement reflète leur recul sur le marché local, les expéditions à l'étranger ayant connu, quant à elles, une stagnation.

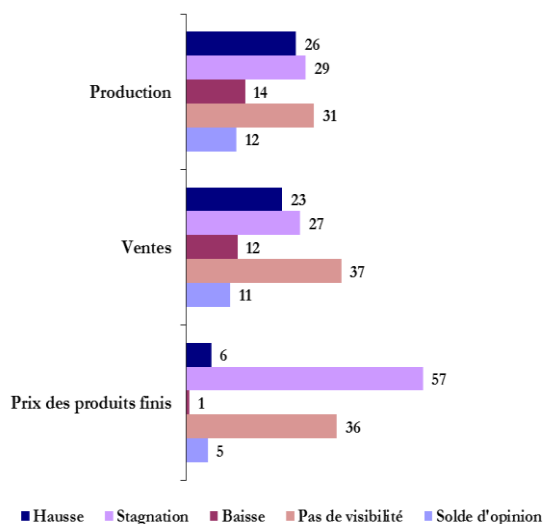
Le recul des commandes serait imputable à leur repli dans la « chimie et parachimie », tandis que dans l'« agro-alimentaire », le « textile et cuir » et la « mécanique et métallurgie », les commandes auraient progressé en Juin. Pour leur part, les carnets de commandes seraient restés à un niveau inférieur à la normale dans l'ensemble des branches d'activité.

Pour les trois prochains mois, les entreprises s'attendent à une hausse de la production et des ventes. Il est à noter toutefois qu'une entreprise sur trois déclare ne pas avoir de visibilité quant à leur évolution.

Graphe 1 : Principaux résultats
(proportion des répondants en %)



Graphe 2 : Anticipations pour les trois prochains mois
(proportion des répondants en %)



Taux de réponse : 68%.

Les résultats de l'enquête sont synthétisés sous forme de soldes d'opinion représentant la différence entre le pourcentage de réponses "Hausse" ou "Supérieur à la Normale" et le pourcentage de réponses "Baisse" ou "Inférieur à la Normale". A titre d'exemple, un solde d'opinions de 2 relatif à la production industrielle signifie que le pourcentage d'entreprises indiquant une amélioration de leur production est supérieur de 2 points à celui des entreprises indiquant une baisse. Les opinions exprimées sont celles des industriels répondant à l'enquête et ne reflètent pas nécessairement le point de vue de Bank Al-Maghrib.

**Tableau 1 : Résultats globaux
Mai et juin 2018**

| | Part des répondants et solde d'opinion (%) | | | | | | | | | |
|--|--|------------|--------|-------------------|------|-----------|------------|--------|-------------------|------|
| | Mai 2018* | | | | | Juin 2018 | | | | |
| | Hausse | Stagnation | Baisse | Pas de visibilité | SO** | Hausse | Stagnation | Baisse | Pas de visibilité | SO** |
| Evolution de la production | | | | | | | | | | |
| par rapport au mois précédent | 35 | 45 | 20 | | 15 | 22 | 42 | 35 | | -13 |
| au cours des trois prochains mois | 23 | 36 | 9 | 32 | 14 | 26 | 29 | 14 | 31 | 12 |
| Evolution des nouvelles commandes | 49 | 25 | 25 | | 24 | 25 | 42 | 32 | | -7 |
| Evolution des ventes | | | | | | | | | | |
| par rapport au mois précédent | 38 | 38 | 24 | | 13 | 20 | 49 | 30 | | -10 |
| au cours des trois prochains mois | 20 | 29 | 15 | 37 | 5 | 23 | 27 | 12 | 37 | 11 |
| Evolution des prix des produits finis | | | | | | | | | | |
| par rapport au mois précédent | 8 | 87 | 6 | | 2 | 7 | 83 | 10 | 0 | -3 |
| au cours des trois prochains mois | 7 | 57 | 3 | 34 | 4 | 6 | 57 | 1 | 36 | 5 |

| | Mai 2018* | | | | | Juin 2018 | | | | |
|--|-------------------|--------|-------------------|--------------|------|-------------------|--------|-------------------|--------------|------|
| | Sup. à la normale | Normal | Inf. à la normale | Non concerné | SO** | Sup. à la normale | Normal | Inf. à la normale | Non concerné | SO** |
| Niveau des carnets de commandes | 6 | 73 | 20 | 1 | -14 | 5 | 59 | 35 | 1 | -31 |
| Niveau des stocks de produits finis | 9 | 57 | 26 | 7 | -17 | 12 | 59 | 23 | 4 | -11 |

(*) Chiffres révisés

(**)SO : Solde d'opinion (différence entre le pourcentage des réponses "Hausse" ou "Supérieur à la Normale" et le pourcentage des réponses "Baisse" ou "Inférieur à la Normale")

**Tableau 2 : Résultats par branche d'activité
Juin 2018**

| | Industries agro-alimentaires | | | | | Industries textile et cuir | | | | | Industries chimiques et parachimiques | | | | | Industries mécaniques et métallurgiques | | | | |
|--|------------------------------|----|----|----|-----|----------------------------|----|----|----|-----|---------------------------------------|----|----|----|-----|---|----|----|----|-----|
| | H* | S | B | PV | SO | H | S | B | PV | SO | H | S | B | PV | SO | H | S | B | PV | SO |
| Evolution de la production | | | | | | | | | | | | | | | | | | | | |
| par rapport au mois précédent | 31 | 25 | 44 | | -13 | 20 | 40 | 40 | | -20 | 15 | 57 | 28 | | -13 | 30 | 25 | 45 | | -15 |
| au cours des trois prochains mois | 30 | 39 | 12 | 19 | 19 | 23 | 47 | 12 | 18 | 11 | 16 | 21 | 11 | 52 | 5 | 36 | 24 | 30 | 10 | 7 |
| Evolution des nouvelles commandes | 31 | 52 | 17 | | 14 | 25 | 55 | 20 | | 5 | 14 | 28 | 58 | | -43 | 24 | 56 | 16 | | 8 |
| Evolution des ventes | | | | | | | | | | | | | | | | | | | | |
| par rapport au mois précédent | 22 | 44 | 34 | | -11 | 34 | 36 | 30 | | 4 | 15 | 59 | 26 | | -11 | 26 | 31 | 43 | | -18 |
| au cours des trois prochains mois | 32 | 36 | 13 | 19 | 20 | 25 | 45 | 12 | 18 | 12 | 20 | 19 | 8 | 52 | 12 | 10 | 21 | 25 | 44 | -14 |
| Evolution des prix des produits finis | | | | | | | | | | | | | | | | | | | | |
| par rapport au mois précédent | 4 | 84 | 12 | | -8 | 13 | 84 | 3 | | 10 | 5 | 94 | 2 | | 3 | 13 | 57 | 30 | | -17 |
| au cours des trois prochains mois | 5 | 73 | 0 | 22 | 5 | 6 | 81 | 2 | 11 | 5 | 11 | 35 | 0 | 53 | 11 | 0 | 60 | 1 | 39 | -1 |

| | Industries agro-alimentaires | | | | | Industries textile et cuir | | | | | Industries chimiques et parachimiques | | | | | Industries mécaniques et métallurgiques | | | | |
|--|------------------------------|----|--------|----|-----|----------------------------|----|--------|----|-----|---------------------------------------|----|--------|----|-----|---|----|--------|----|-----|
| | Sup. N* | N | Inf. N | NC | SO | Sup. N | N | Inf. N | NC | SO | Sup. N | N | Inf. N | NC | SO | Sup. N | N | Inf. N | NC | SO |
| Niveau des carnets de commandes | 13 | 64 | 23 | 1 | -10 | 1 | 82 | 16 | 0 | -15 | 0 | 40 | 59 | 0 | -59 | 1 | 77 | 18 | 4 | -18 |
| Niveau des stocks de produits finis | 24 | 60 | 9 | 7 | 14 | 8 | 70 | 18 | 4 | -10 | 11 | 44 | 45 | 0 | -34 | 2 | 81 | 6 | 11 | -4 |

(*)H : Hausse ; S : Stagnation ; B : Baisse ; PV : Pas de Visibilité ; Sup.N : Supérieur à la normale ; N : Normal ; Inf. N : Inférieur à la normale ; NC : Non Concerné

Industries agro-alimentaires

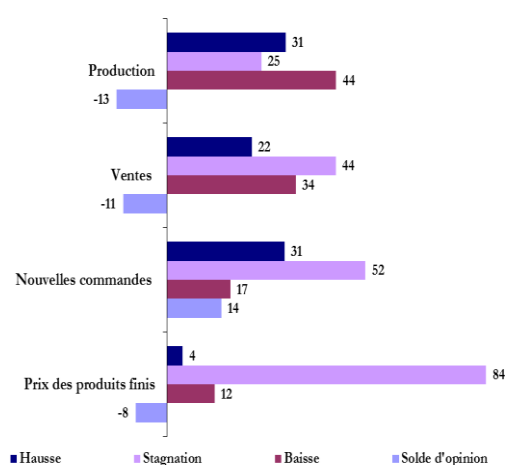
La production de la branche « agro-alimentaire » aurait accusé une baisse en juin et le TUC se serait établi à 71%, soit le même niveau que le mois précédent.

De même, les ventes auraient reculé aussi bien sur le marché local qu'étranger.

S'agissant des commandes, elles auraient marqué une hausse, avec un carnet de commandes qui se serait situé à un niveau inférieur à la normale.

Pour les trois prochains mois, les chefs d'entreprise de la branche s'attendent à un accroissement de la production et des ventes. Toutefois, une entreprise sur cinq déclare ne pas avoir de visibilité quant à l'évolution future de leur activité économique.

Graphe 3 : Principaux indicateurs des industries agro-alimentaires (proportion des répondants en %)



Industries textile et cuir

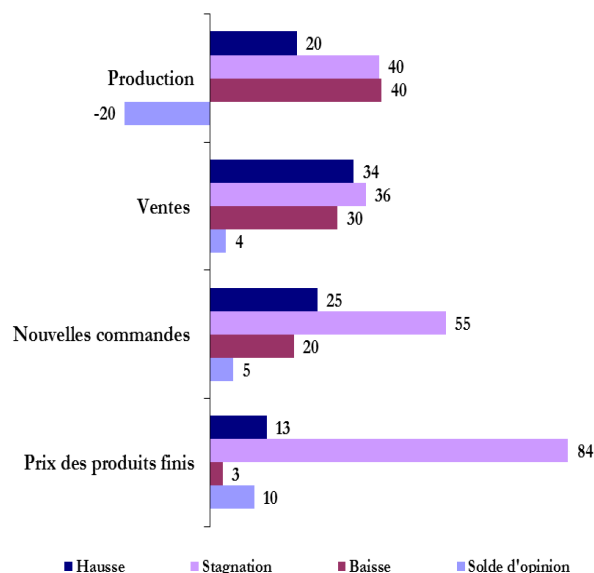
La baisse de la production de la branche « textile et cuir » aurait concerné l'ensemble de ses sous-branches. Dans ces conditions, le TUC se serait replié de 2 points à 71%.

Les ventes locales auraient, pour leur part, accusé une baisse, reflétant le repli dans l'« industrie de l'habillement et des fourrures » et dans l'« industrie du cuir et de la chaussure », alors que les expéditions à l'étranger auraient enregistré une stagnation, recouvrant une baisse dans l'« industrie de l'habillement et des fourrures » et une hausse dans l'« industrie du cuir et de la chaussure » et de l'« industrie textile ».

Pour ce qui est des commandes, elles auraient enregistré une hausse, recouvrant une amélioration dans l'« industrie textile » et dans l'« industrie du cuir et de la chaussure », ainsi qu'une baisse dans l'« industrie de l'habillement et des fourrures ». Le carnet de commandes serait resté à un niveau inférieur à la normale dans l'ensemble des sous-branches.

Pour les trois prochains mois, les industriels de la branche anticipent une hausse de la production et des ventes.

Gratification 4 : Principaux indicateurs des industries textile et cuir (proportion des répondants en %)



Industries chimiques et parachimiques

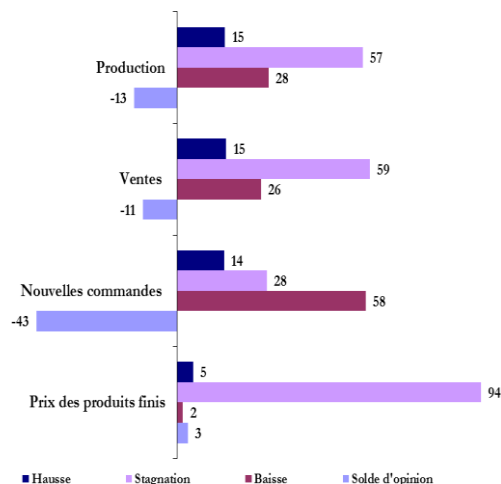
Dans la « chimie et parachimie », la production aurait baissé, d'un mois à l'autre, et le TUC aurait reculé à 49% contre 53% le mois précédent.

S'agissant des ventes, elles auraient accusé une diminution sur le marché local et une stagnation sur le marché étranger.

Pour leur part, les commandes se seraient repliées, avec un carnet de commandes qui serait resté à un niveau inférieur à la normale.

Pour les trois prochains mois, les industriels de la branche s'attendent à une hausse de la production et des ventes. Toutefois, la moitié des chefs d'entreprise déclarent ne pas avoir de visibilité quant à leur évolution future.

Grappe 5 : Principaux indicateurs des industries chimiques et para-chimiques (proportion des répondants en %)



Industries mécaniques et métallurgiques

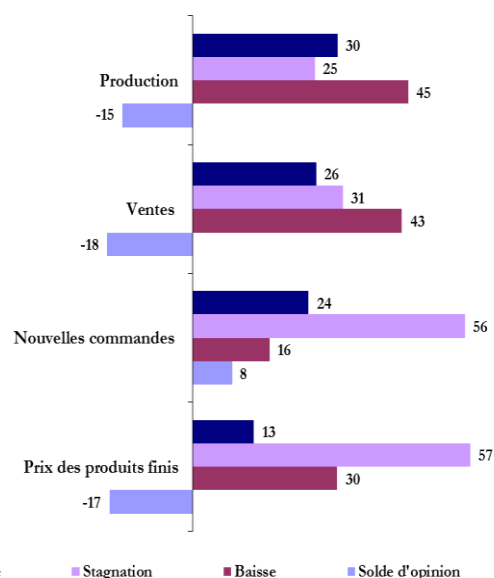
Dans les industries mécaniques et métallurgiques, la production aurait connu une baisse et le TUC aurait reculé à 65%.

De même, les ventes auraient accusé un repli, imputable au recul des expéditions à l'étranger ; les ventes locales s'étant, en revanche, accrues.

S'agissant des commandes, elles auraient progressé avec un carnet de commandes qui aurait été à un niveau inférieur à la normale.

Pour les trois prochains mois, les industriels de la branche s'attendent à une hausse de la production et à une baisse des ventes. Toutefois, 44% des entreprises déclarent ne pas avoir de visibilité quant à l'évolution future des ventes.

Grappe 6 : Principaux indicateurs des industries mécaniques et métallurgiques (proportion des répondants en %)



Bank Al-Maghrib
Angle Avenue Benberka et Avenue Annakhil, Hay Ryad - Rabat - Maroc
T é l. (212) 5 37 57 41 04 • F a x (212) 5 37 57 41 11/12
www.bkam.ma
Dépôt légal : 2007 / 0028

Note technique de l'enquête

L'enquête mensuelle de conjoncture industrielle de Bank Al-Maghrib qui a reçu le visa du Comité de Coordination des Etudes Statistiques (CO.CO.E.S) N° 19-07-06-03, est une enquête d'opinion menée auprès d'un échantillon représentatif comprenant près de 400 entreprises industrielles. Les résultats de l'enquête sont pondérés en utilisant les chiffres d'affaires des entreprises du secteur industriel se rapportant à l'exercice 2014. L'objectif de l'enquête est de disposer de données dans des délais courts permettant une évaluation de la conjoncture industrielle. Lancée au début de chaque mois, l'enquête recueille les appréciations des chefs d'entreprises sur l'évolution de leur activité par rapport au mois précédent et par rapport au même mois de l'année précédente, ainsi que leurs anticipations quant à son évolution à court terme. Ces données synthétisées ne sont pas corrigées des variations saisonnières.